

**INSTALLAZIONE SCHEDA DI CONTROLLO**  
**INSTALLATION CONTROL BOARD**  
**INSTALLATION STEUERKARTE**  
**INSTALLATION CARTE**

215032-3

215032-4



## “Menù Installazione” Scheda 215032

Dopo la sostituzione o l’aggiornamento della scheda mediante Bootloader verrà visualizzato il **Menù Installazione**. Mediante il pulsante **1 ( ON/OFF )** è possibile scorrere le voci attivandole e/o variandole mediante i pulsanti **2 e 3 ( selezione ciclo e START )**. L’elenco delle possibili voci visualizzabili è il seguente:

<b>Interfaccia LED</b>	<b>Display LCD</b>	
<b>CS</b>	<i>Software Key</i>	Inserire il “ <b>codice software</b> ” riportato sul pannello componenti elettrici della macchina
<b>PA</b>	<i>Analog Tank Press. Calibr.</i>	Calibrazione pressostato analogico: premere il pulsante <b>3 ( START )</b> fino alla visualizzazione della dicitura “yes” o “y” (*optional)
	<i>Analog Tank Press. Cal. Value</i>	Visualizza il valore di calibrazione del pressostato analogico (*optional)
	<i>Analog Tank Press. Level Value</i>	Visualizza in mm il valore misurato dal pressostato analogico (*optional)
	<i>Analog Tank Press. Voltage Value</i>	Visualizza la tensione rilevata dal pressostato analogico (*optional)
<b>So</b>	<i>Water Softener</i>	Attivazione addolcitore automatico integrato (*optional)
<b>DP</b>	<i>Drain Pump</i>	Attivazione pompa scarico (*optional)
<b>PH</b>	<i>Preheating</i>	Attivazione funzione di riscaldamento rapido.
<b>Sc</b>	<i>Steam Condens.</i>	Attivazione condensa vapori (*optional)
<b>L’elenco varia secondo la tipologia di macchina.</b>		

Per uscire dal menù mantenere premuto per 5 secondi il pulsante **1 ( ON/OFF )**.

E’ possibile accedere nuovamente al **Menù Installazione** premendo contemporaneamente i pulsanti **2 e 3 (selezione ciclo e START )** per 5 secondi e introducendo la chiave **CH 35 (pulsanti 2 e 3 per variare il parametro, 1 per confermare)**.

**PER LE MACCHINE CON DISPLAY LCD POTREBBE ESSERE NECESSARIO AGGIORNARE IL FIRMWARE DELLA PULSANTIERA.**

**"Installationsmenü" Steuerkarte 215032**

Nach dem Austausch bzw. der Aktualisierung der Steuerkarte mit dem Bootloader wird das **Installationsmenü** eingeblendet. Mit der Taste **1 (ON/OFF)** können Sie die Menüpunkte abrollen und sie mit den Tasten **2** und **3** (Programmwahl und **START**) aktivieren und/oder ändern. Folgende Optionen können eingeblendet werden:

<b>LED-Schnittstelle</b>	<b>LCD-Display</b>	
<b>CS</b>	<i>Software Key</i>	Geben Sie den <b>"Software-Code"</b> ein, der auf dem Paneel der elektrischen Gerätekomponenten wiedergegeben ist.
<b>PA</b>	<i>Analog Tank Press. Calibr.</i>	Kalibrierung des analogen Druckschalters: Drücken Sie die Taste <b>3 (START)</b> , bis "yes" oder "y" (*optional) eingeblendet wird.
	<i>Analog Tank Press. Cal. Value</i>	Anzeige des Kalibrierwertes des analogen Druckschalters (* optional)
	<i>Analog Tank Press. Level Value</i>	Anzeige in mm des vom analogen Druckschalter gemessenen Wertes (* optional)
	<i>Analog Tank Press. Voltage Value</i>	Anzeige der vom analogen Druckschalter erfassten Spannung (* optional)
<b>So</b>	<i>WaterSoftener</i>	Aktivierung des eingebauten automatischen Enthärter (* optional)
<b>dP</b>	<i>Drain Pump</i>	Aktivierung der Ablaufpumpe (* optional)
<b>PH</b>	<i>Preheating</i>	Aktivierung der schnellen Vorheizfunktion.
<b>Sc</b>	<i>SteamCondens.</i>	Aktivierung Dampfkondensation (* optional)
<b>Das Verzeichnis variiert abhängig vom Gerätetyp.</b>		

Zum Verlassen des Menüs die Taste **1 (ON/OFF)** 5 Sekunden lang gedrückt halten.

Um wieder das **Installationsmenü** anzuzeigen, drücken Sie gleichzeitig die Tasten **2** und **3** (Programmwahl und **START**) für 5 Sekunden. Geben Sie den Schlüssel **CH 35** ein (Tasten **2** und **3** - Parameteränderungen, **1** - Bestätigen).

**BEI GERÄTEN MIT LCD-DISPLAY MUSS MÖGLICHERWEISE DIE FIRMWARE DER BEDIENBLLENDE AKTUALISIERT WERDEN.**

**“Installation Menu” Board 215032**

After replacing or updating the board using Bootloader, the **Installation Menu** will be displayed. Using button **1 (ON/OFF)** scroll through the headings and enable and/or edit them using buttons **2** and **3** (cycle selection and **START**). The list of possible headings that can be viewed is:

<b>LED interface</b>	<b>LCD Display</b>	
<b>CS</b>	<i>Software Key</i>	Enter the “ <b>software code</b> ” given on the electrical components panel on the machine
<b>PA</b>	<i>Analog Tank Press. Calibr.</i>	Analogue pressure switch calibration: press button <b>3 (START)</b> until “yes” or “y” (*optional) is displayed
	<i>Analog Tank Press. Cal. Value</i>	Shows the value of the analogue pressure switch calibration (*optional)
	<i>Analog Tank Press. Level Value</i>	Shows in mm the value measured by the analogue pressure switch (*optional)
	<i>Analog Tank Press. Voltage Value</i>	Shows the voltage of the analogue pressure switch (*optional)
<b>So</b>	<i>Water Softener</i>	Enable incorporated automatic water softener (*optional)
<b>dP</b>	<i>Drain Pump</i>	Enable drain pump (*optional)
<b>PH</b>	<i>Preheating</i>	Enable rapid heating function.
<b>Sc</b>	<i>Steam Condens.</i>	Enable steam condenser (*optional)
<b><i>The list varies from machine to machine.</i></b>		

To exit the menu, hold down button **1 (ON/OFF)** for 5 seconds.

You can access the **Installation Menu** again by pressing buttons **2** and **3** (cycle selection and **START**) together for 5 seconds and entering the code **CH 35** (buttons **2** and **3** to edit the parameter, **1** to confirm).

**FOR MACHINES WITH LCD DISPLAY, THE PUSHBUTTON PANEL FIRMWARE MAY NEED TO BE UPDATED.**



**“Menu Installation” Carte 215032**

Après le remplacement ou la mise à jour de la carte moyennant le chargeur d'amorçage (bootloader), le **menu Installation** apparaîtra alors. Le bouton **1(ON/OFF)** permet de faire défiler les options et de les activer ou de les modifier avec les boutons **2** et **3** (sélection cycle et **START**). Voici la liste des options possibles qui peuvent être visualisées :

<b>Interface LED</b>	<b>Afficheur LCD</b>	
<b>CS</b>	<i>Software Key</i>	Saisir la “ <b>référence logiciel</b> ” inscrite sur le panneau des composants électriques du lave-vaisselle
<b>PA</b>	<i>Analog Tank Press. Calibr.</i>	Calibration du pressostat analogique : appuyer sur le bouton <b>3 (START)</b> jusqu'à l'affichage de “yes” ou “y” (*option)
	<i>Analog Tank Press. Cal. Value</i>	Affiche la valeur de calibration du pressostat analogique (*option)
	<i>Analog Tank Press. Level Value</i>	Affiche en mm la valeur mesurée par le pressostat analogique (*option)
	<i>Analog Tank Press. Voltage Value</i>	Affiche la tension relevée par le pressostat analogique (*option)
<b>SO</b>	<i>Water Softener</i>	Activation de l'adoucisseur automatique intégré (*option)
<b>DP</b>	<i>Drain Pump</i>	Activation de la pompe de vidange (*option)
<b>PH</b>	<i>Preheating</i>	Activation de la fonction de chauffage rapide.
<b>SC</b>	<i>SteamCondens.</i>	Activation de la condensation des vapeurs (*option)
<b>La liste varie suivant le type de lave-vaisselle.</b>		

Pour quitter le menu, appuyer sur le bouton **1(ON/OFF)** et garder le doigt dessus pendant 5 secondes. Il est possible d'accéder à nouveau au **menu Installation** en appuyant simultanément sur les boutons **2** et **3** (sélection cycle et **START**) pendant 5 secondes et en introduisant la clé **CH 35** (boutons **2** et **3** pour modifier le paramètre et bouton **1** pour confirmer).

**LA MISE À JOUR DU FIRMWARE DU BANDEAU DE COMMANDE POURRAIT ÊTRE NÉCESSAIRE POUR LES LAVE-VAISSELLE AVEC AFFICHEUR LCD**

# Programmatore Bootloader



**MANUALE E CARATTERISTICHE TECNICHE**

## INDICE

1. PREFERENZE .....	3
2. REVISIONI .....	3
3. INTRODUZIONE .....	3
3.1 Ambito di applicazione .....	3
3.2 Descrizione generale .....	3
4. SPECIFICHE TECNICHE .....	4
4.1 Specifiche elettriche .....	4
4.2 Specifiche ambientali .....	4
4.3 Specifiche meccaniche .....	4
4.4 Accessori .....	4
5. Gestione del BootLoader.....	5
5.1 Software di gestione del BootLoader .....	5
5.2 Avvio .....	5
5.3 Visualizzazione del contenuto della memoria del BootLoader ....	5
5.4 Caricamento di un nuovo file .....	6
5.5 Cancellazione di un file .....	6
6. Caricamento di un file nella scheda .....	7

## 1. PREFERENZE

versione	data	codice progetto	redatto da
1.0	03.07.2007	Boot Loader	Alberto Ferrario

## 2. REVISIONI

versione	data	revisione precedente	descrizione modifiche	redatto da

## 3. INTRODUZIONE

### 3.1 Ambito di applicazione

Il dispositivo **BootLoader** consente di effettuare il caricamento e, conseguentemente, l'aggiornamento del firmware di una scheda provvista di microprocessore ATMEL "flash" senza la necessità di disporre di un personal computer.

### 3.2 Descrizione generale

Il **BootLoader** è in grado di memorizzare indefinitamente fino a 8 differenti software realizzati per essere definitivamente installati in schede elettroniche che supportano tale prestazione.

Dotato di interfaccia USB è connesso a un personal computer da cui è effettuato il trasferimento del software utilizzando un programma dedicato.



fig. 2



## 4. SPECIFICHE TECNICHE

### 4.1 Specifiche elettriche

#### Alimentazione

Tensione di alimentazione	da scheda o da connessione USB
Consumo	30mA

#### Connessioni

Verso personal computer	connettore tipo USB
Seriale standard Micronova	TTL

### 4.2 Specifiche ambientali

Temperatura ambiente operativa	da 0°C a +50°C
Temperatura di immagazzinamento	da -10°C a +50°C
Umidità relativa massima (senza condensa)	95%

### 4.3 Specifiche meccaniche

Dimensioni (LxPxH) (*)	(45 x 140 x 20) mm
Peso	100 g circa
Posizione di montaggio	qualsiasi
Grado di protezione in versione con contenitore ABS	IP 21

### 4.4 Accessori in dotazione

Cavo seriale di connessione a 3 fili.

## 5. Gestione del BootLoader

N.B. in tutte le operazioni di gestione del **BootLoader** la posizione dei microinterruttori di cui alla *figura 1* è totalmente indifferente.

### 5.1 Software di gestione del BootLoader

Tutte le operazioni di caricamento dei software, di visualizzazione e cancellazione avvengono esclusivamente con l'impiego del software **Gestione BootLoader**, scaricabile dal sito internet [www.micronovasrl.com](http://www.micronovasrl.com).

Dopo aver effettuato l'installazione è possibile connettere il **BootLoader** attraverso una porta USB libera. Il sistema operativo dovrà riconoscere l'avvenuta connessione provvedendo eventualmente al completamento dell'installazione dei driver.

### 5.2 Avvio

Dopo aver avviato il programma, si presenta come da figura a lato.

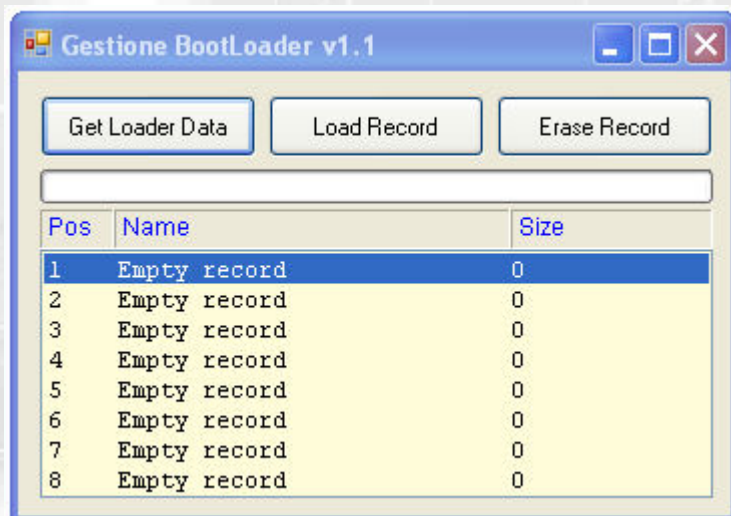


fig. 2

### 5.3 Visualizzazione del contenuto della memoria del BootLoader

È possibile visualizzare il contenuto degli 8 registri di memoria selezionando il tasto "Get Loader Data". Vedi *figura 3*.

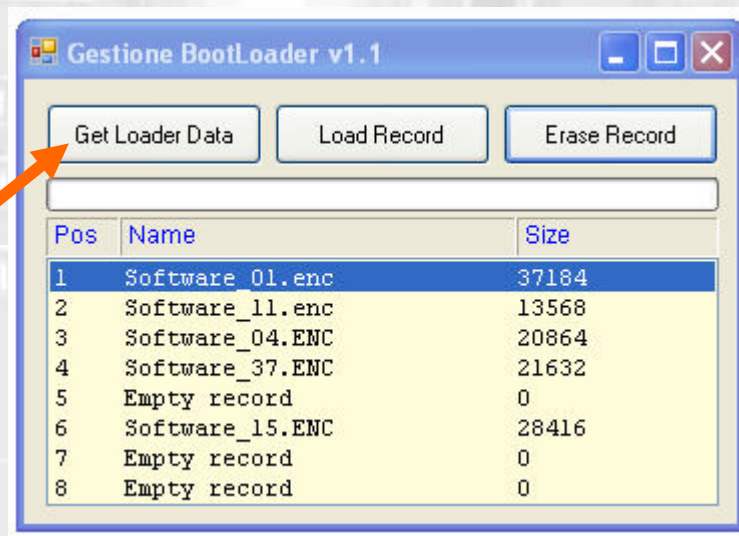


fig. 3

#### 5.4 Caricamento di un nuovo file

Per caricare un nuovo file è sufficiente selezionare il tasto “*Load Record*” e poi, nella finestra di selezione, individuare il file da inserire nel **BootLoader**.

Vedi *figura 4*.

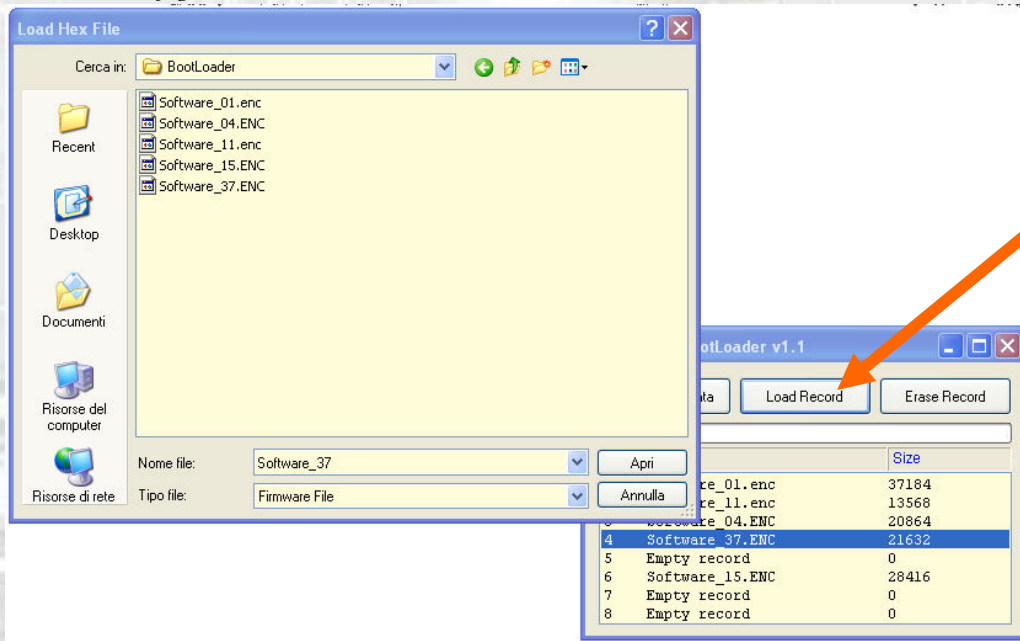


fig. 4

#### 5.5 Cancellazione di un file

È possibile cancellare uno qualsiasi dei registri evidenziando le riga corrispondente e successivamente selezionando il tasto “*Erase record*”. vedi *figura 5*.

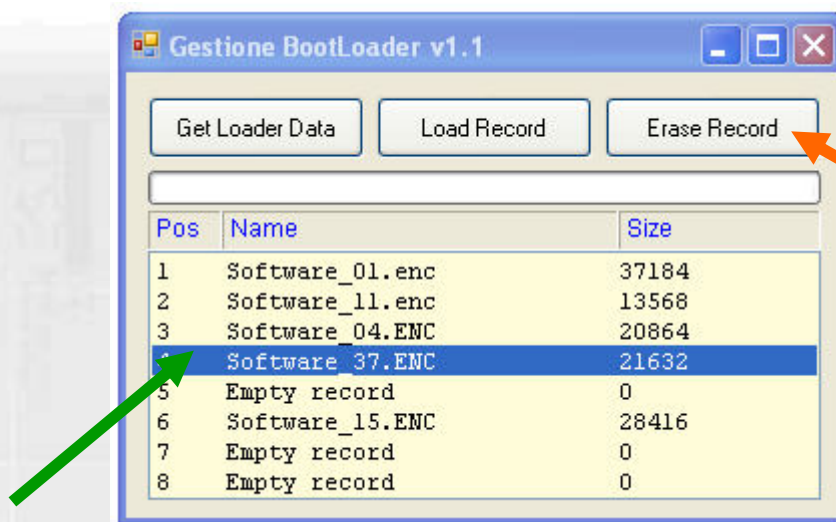




fig. 5

## 6. Caricamento di un file nella scheda

Le seguenti operazioni devono essere eseguite senza connessione USB.

Selezionare attraverso i microinterruttori di cui *figura 1* il software che si intende installare nella scheda.

- Mantenere la scheda disalimentata.
- Connettere il **BootLoader** alla scheda utilizzando esclusivamente il cavetto seriale in dotazione.
- Alimentare la scheda e osservare che il **LED giallo**  lampeggia mentre il **LED rosso**  rimane spento.

L'accensione del **LED rosso** informa che il trasferimento del file da **BootLoader** a scheda non è andato a buon fine.

Ripetere l'operazione ed eventualmente consultare *Micronova*.



Tel.: +39 049 89 31 563  
Fax: +39 049 89 32 442  
e-mail: [info@micronovasrl.com](mailto:info@micronovasrl.com)  
internet: [www.micronovasrl.com](http://www.micronovasrl.com)

**Micronova S.r.l.**

Via A. Niedda, 3  
35010 Vigonza (PD) - Italy