

Merci de transmettre cette information à vos collègues du SAV!

**Attention:**

Vous trouverez les vidéos de montage sur le Portail Rational.

Nous utilisons à compter de maintenant une nouvelle bague d'étanchéité « flottante ».

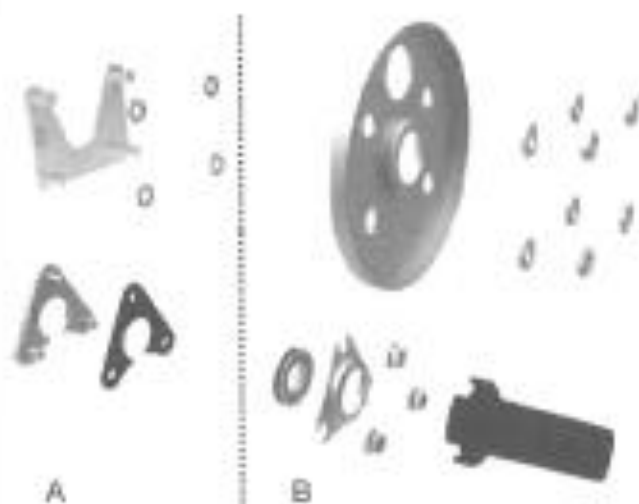
Pour éviter l'usure prématurée des bagues d'étanchéité, les nouvelles sont renforcées avec une double lèvre.

Lors de la commande des bagues d'étanchéité 5001.0207 (17mm) ou 22.00.083 (15mm), vous recevrez une nouvelle bague ainsi qu'un kit de modification, le flasque d'étanchéité correspondant et l'outil d'assemblage.

Les kits suivants sont disponibles:

87.00.564 Pour les bagues diamètre 15, depuis 04/2004 (SCC, CM, SCC_WE, CM_P 61-202)

87.00.563 Pour les bagues diamètre 17, avant 04/2004 (ligne Classic, C et CPC 61-202, SCC 400 - 480V 04.04 - 09.11)

**87.00.564 (15mm)****Réf. article**

Bague étanchéité moteur	22.00.985
Flasque étanchéité SCC_WE	22.00.721
Flasque étanchéité > 04/2004	22.00.123
Support garniture	22.00.722
Plaque de graphite	22.01.196
Outil d'assemblage	91.00.534

Plaquette support bride degarniture	22.00.120
4x Joint cuivre 6x10	1315.0101
3 Ecrou M5	10.01.066
4 Rondelle A6.4	1306.0120
4 écrous M6	1106.0220

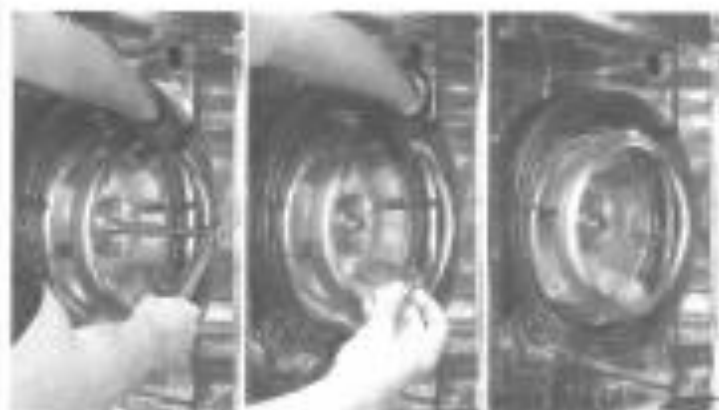
A: Construit dans le compartiment électrique
B: Construit dans la cellule de cuisson

**87.00.563 (17mm)****Réf. article**

Bague étanchéité moteur	22.00.985
Flasque étanchéité > 04/2004	22.00.123
Flasque étanchéité Classic/ C	2016.0876
Flasque étanchéité CPC	8514.1343
Outil d'assemblage	91.00.534
4 rondelles A6.4	1306.0120
4 écrous M6	1106.0220

1. Déconnecter l'appareil de la source d'alimentation électrique
2. Ouvrir la porte de l'appareil
3. Retirer l'échelle gauche ainsi que le déflecteur situé devant la turbine.

4.



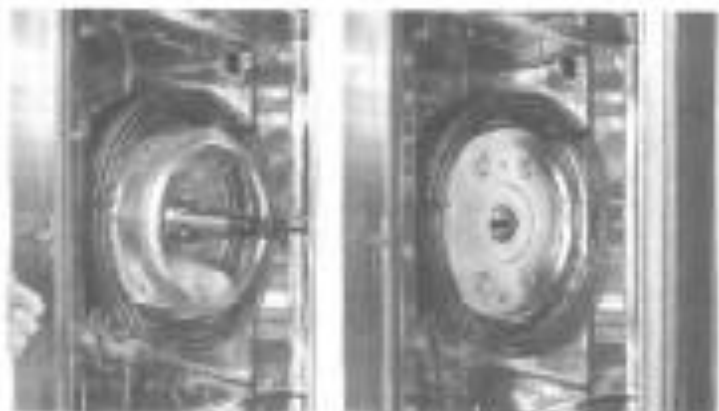
Attention!

Utiliser des gants de protection.

Dévisser la vis centrale et l'enlever.

Incérer la vis de centrage et la serrer de 2 tours.

5.



Ajuster l'arrache sur la vis de centrage et déposer la turbine puis la vis.

Déposer flasque et joint.

6.



Positionner la nouvelle bague d'étanchéité moteur.

7.



Positionner le flasque d'étanchéité.

8.

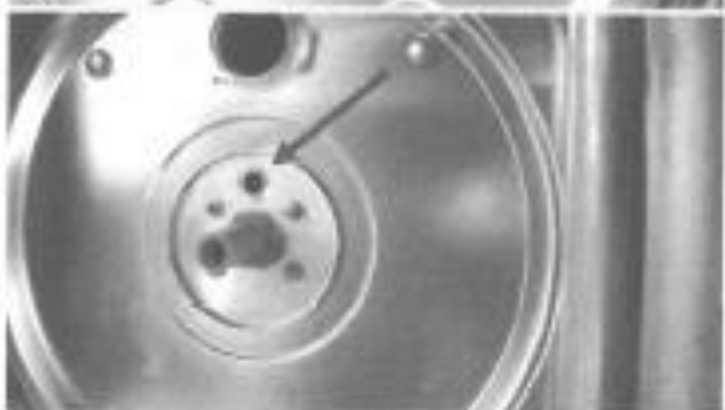


Centrer la bague et le flasque à l'aide de l'outil livré avec le kit.

Serrer l'ensemble à l'aide des 3 écrous.

Enlever l'outil de centrage.

9.



Attention!

Appareil avec index E à G:
Lors de l'assemblage s'assurer que l'orifice
situé sur le flasque soit face à celui présent
dans la cellule de cuisson (position à 12H00)

10.



Pour les appareils des lignes Classic CD-
CM-CC
Montage selon le point 8 ci-dessus.

11. Monter la turbine à l'aide d'une clé dynamométrique (38 Nm!)

12. Repositionner le déflecteur et assurer sa fermeture à l'aide des crochets de fixation.

13. Lancer un calibrage